

# Zorgdierteams en Verstandelijk Beperkte Ouderen: bezoek waar je wat aan beleeft!

Empirisch onderzoek naar de effecten van bezoeken van zorgdierteams op het welbevinden van verstandelijk beperkte ouderen

Dr. M.J. Enders-Slegers, L.v.d. Linden, J. Geerdink,

Universiteit Utrecht, Faculteit Sociale Wetenschappen,  
Capaciteitsgroep Klinische Psychologie



Universiteit Utrecht

## Inleiding

Vanuit mens-dierrelatie studies wordt empirisch bewijs gevonden voor positieve effecten van het omgaan met dieren binnen verschillende onderzoekspopulaties, zoals bijvoorbeeld bij ouderen en bij verpleeghuis patiënten (Enders-Slegers, 1993, 1995, 2000; Robinson, 1995; Wilson & Turner, 1998; Garrity & Stallones, 1998; Odendaal, 2002).

Het doel van dit empirisch onderzoek is na te gaan of hetzelfde geldt voor verstandelijk beperkte ouderen, wonend in een zorginstelling. In dit onderzoek wordt gebruik gemaakt van 'Animal Assisted Activities' (AAA): "AAA provides opportunities for motivational, educational, recreational and/or therapeutic benefits to enhance quality of life and is given by specially trained professionals and/or volunteers in association with animals that meet specific criteria" (Fine, 2000). In dit onderzoek werden zorgdierteams (getrainde vrijwilligers en getrainde honden) ingezet.

## Hypothese

Regelmatige bezoeken van een zorgdierteam hebben een positieve invloed op het welbevinden van verstandelijk beperkte bewoners van een zorginstelling en leveren méér positieve effecten op dan de bezoeken van alleen een vrijwilliger.

Van de bezoeken worden verder ontspannende effecten (plezier), stimulerende effecten (aanzet tot gedrag), een toename van aandacht (alertheid), van communicatieve interacties en mogelijke andere leereffecten verwacht.

"Welbevinden" is in deze studie geoperationaliseerd in: positieve emoties, positieve verbale uitingen en motorische activiteiten.

## Design

Om de hypothese te toetsen gebruiken we een quasi experimenteel design met een vóór- en 2 námetingen en meervoudige tijdreeksen.

Groep 1: experimentele groep, wordt bezocht door zorgdierteam.  
Groep 2: experimentele/controle groep, wordt bezocht door een vrijwilliger.  
Groep 3: controle groep, geen bezoek.  
T1: voormeting = nulmeting  
T2: nameting  
T3: tweede nameting (maand na eerste nameting)

groep 1	T1	X1	X2	X3	X4	X5	X6	T2	T3
groep 2	T1	X1	X2	X3	X4	X5	X6	T2	T3
groep 3	T1							T2	T3

Figuur 1. Schematische weergave van het design.

De onderzoekspopulatie bestaat uit 26 verstandelijk beperkte bewoners ( met multiple pathologie) van een zorginstelling, waarvan het cognitief, emotioneel en ADL niveau van functioneren zoveel mogelijk overeenkomt (vastgesteld met scores op de OOB, SRZ, ARS, zie tabel 1).

**Tabel 1.** Gemiddelde rangordes en toetsresultaten van Kruskal-Wallis-toetsen op gelijkheid van de groepen op: leeftijd, vier items van de OOB, Observatielijst ouder wordende bewoner, (15); interesse in de omgeving, 18; mate van apathie, 20; mate van irritatie en 21; mate van angst, de subschalen Taakgerichtheid (TK) en Sociale gerichtheid (S) van de SRZ, de score op het zorgmoduul "verzorging bij wonen" van de ARS (ADL redzaamheid Schaal) en de ARS totaal-score. Df = 2.

	Leef-tijd	OOB item 15	OOB item 18	OOB item 20	OOB item 21	SRZ TK	SRZ S	ARS moduul	ARS totaal
Gem. rangorde groep 1	15.70 (n=10)	12.50 (n=10)	12.40 (n=10)	15.50 (n=10)	14.70 (n=10)	10.95 (n=10)	12.20 (n=10)	16.50 (n=10)	7.90 (n=10)
Gem. rangorde groep 2	13.63 (n=8)	12.69 (n=8)	12.06 (n=8)	11.69 (n=8)	9.88 (n=8)	11.29 (n=7)	12.71 (n=7)	10.92 (n=6)	12.67 (n=6)
Gem. rangorde groep 3	8.43 (n=7)	9.90 (n=5)	11.10 (n=5)	5.50 (n=5)	10.00 (n=5)	15.93 (n=7)	12.71 (n=7)	6.50 (n=7)	17.29 (n=7)
Asymp. sign.	.127	.712	.935	.017	.195	.278	.984	.003	.018

De groepen verschillen niet significant op leeftijd, interesse in de omgeving, mate van apathie, mate van angst, taakgerichtheid en sociale gerichtheid.

De groepen zijn niet gelijk in de mate van irritatie, verzorging bij wonen en ADL-redzaamheid.

De variatie in de DVZ-scores (Dementie Vragenlijst voor zwakzinnigen) was te groot om de groepen te kunnen toetsen op verschillen in cognitief functioneren en sociaal functioneren.

## Kenmerken van de proefpersonen

De gemiddelde leeftijd: 69 jaar.

### Verdeling man/vrouw

Groep 1: twee mannen en acht vrouwen. Groep 2: twee mannen en zes vrouwen. Groep 3: twee mannen en vier vrouwen.

### Rolstoelgebruik:

in groep 1: 4 personen

in groep 2: 2 personen (+ 1 rollator)

in groep 3 maakte niemand gebruik van rolstoel, noch rollator.

## Instrumenten:

Vooromgeving, nameting en tweede nameting (T1, T2, T3) scoringslijstjes om gedrag, emoties en communicatie in de dagelijkse omgeving vast te leggen

Videoregistraties interventies, waarna scoring met de aangepaste lijst van Kongable e.a. (interrater reliability .91)

Vragenlijstjes Persoonlijk Begeleider (Pber) betreffende signalen van óver- en ondervraging cliënt (t.b.v. omgang met cliënt)

Vragenlijstje vrijwilligers (bij ophalen cliënten om participatie en motivatie te meten)

Wekelijks vragenlijstje Pber over gedragingen cliënt tussen de interventies door ( zijn er effecten die doorwerken?)

Observaties tijdens de interventies (sfeer, (ont)spanning, (on)ge-kunsteldheid enz.)

## Procedure:

Na het verkrijgen van informed consent van de deelnemers en/of hun belangenbehartigers werden de groepen ingedeeld. Voorafgaand aan de interventies werden alle groepen gemeten op gedrag, emoties en communicatieve interacties.

Groep 1 en 2 ontvingen wekelijks bezoek van een zorgdierteam of van een vrijwilliger ( een kwartier). Groep 3 ontving geen bezoek.

De deelnemers ( van groep 1 en 2) werden individueel bezocht. Ze werden door vrijwilligers van hun kamer, de groepshuisvesting of de dagactiviteiten opgehaald. Alle bezoeken werden op video geregistreerd.

Na afloop van de metingen werden alle groepen nogmaals gemeten op emoties, gedrag en communicatieve interacties. Een maand later volgde nog een meting (eventuele lange termijn-effecten).

## Analyse en toetsing:

De kwantitatieve analyses zijn zoveel mogelijk uitgevoerd met SPSS (Statistical Package Social Sciences, 11.5). Verder vonden kwalitatieve analyses plaats.

## Resultaten voormeting en twee nametingen:

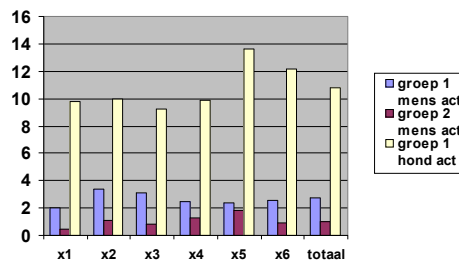
Op T1, T2 en T3 werden geen verschillen gevonden in emoties en communicatieve interacties tussen groep 1, 2 en 3. Wel was er een verschil in gedrag. Groep 3 vertoonde méér onrust dan de beide andere groepen ( totaal van scores: gr. 1: score 0; gr. 2 score 0; gr. 3 score 7).

## Resultaten interventies X1, X2, X3, X4, X5, X6.

De verschillen tussen de scores op de (aangepaste) schaal van Kongable, werden berekend met de Mann-Whitney toets. Tussen groep 1 en groep 2 werden geen significante verschillen gevonden bij de variabelen ' aandacht (alertheid)', 'positieve emoties' en 'positieve verbalisaties'.

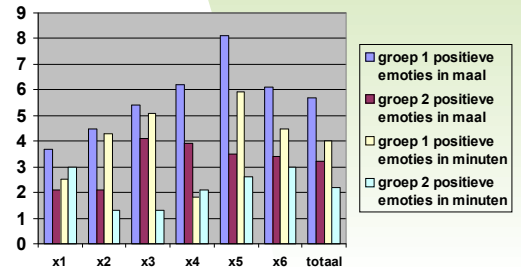
Tussen de groepen 1 en 2 werd een significant verschil gevonden (p. < 0.05) in motorische activiteiten. Voor de duidelijkheid hebben we ze onderverdeeld in mensgerichte en diergerichte motorische activiteiten.

Zie figuren 2,3,4 en beschrijvingen.

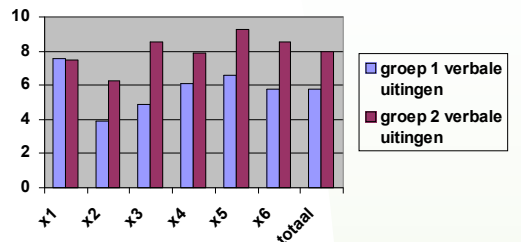


Figuur 2 . De groepsgemiddelden op mensgerichte activiteiten (vooroverbuigen, aanraken en zwaaien) en hondgerichte activiteiten (vooroverbuigen, aanraken, borstelen, aanraken met lap, koeke geven, zwaaien, drinken geven, met bal spelen en riem vasthouden).

Met dank aan de cliënten en medewerkers van  
Zorginstelling Schoonoord, onderdeel van Pluryn, Groesbeek  
en Stichting Zorgdier Nederland



Figuur 3. De groepsgemiddelden van positieve emoties gescoord in aantal maal (lachen en positieve uitingen - klinken -) en van positieve emoties gescoord in minuten (glimlachen).



Figuur 4 . Groepsgemiddelden van verbale uitingen (communicatie).

## Resultaat Vragenlijstje Vrijwilliger: anticipatie en motivatie:

De groep die bezocht werd door een zorgdierteam wist vaker waar het om ging, namelijk 'bezoek van de hond'; ging gemotiveerder en vrolijker met de vrijwilliger mee naar de bezoekkamer dan de groep die alleen door vrijwilliger werd bezocht.

## Resultaat Vragenlijstje Persoonlijk Begeleiders:

deze weeklijstjes werden niet consequent en door iedereen ingevuld. Een enquête van de Pber's achteraf liet geen verschillen zien in de tijd in gedrag, emoties en communicatieve interacties tussen de verschillende groepsleden in de verschillende groepen (1,2,3).

## Resultaat Observaties tijdens de interventies:

observaties toonden aan dat in de conditie met zorgdierteam de sfeer duidelijk 'warmer', meer ontspannen, minder gekunsteld en vrolijker was.

## Leereffecten:

Gemeten werd dat sommige cliënten de namen van de honden leerden (niet die van de vrijwilligers), tot nieuw gedrag werden uitgedaagd en dat aanleerden, nieuwe woorden leerden (commando's voor de hond).

N.B.: er is tijdens de interventies geen probleemgedrag van de cliënten geconstateerd (door onder- of overvraging)

## Conclusie

De hypothese kan worden bevestigd: regelmatige bezoeken van een zorgdierteam hebben een positieve invloed op het welbevinden van verstandelijk beperkte bewoners van een zorginstelling en leveren méér positieve effecten op dan de bezoeken van alleen een vrijwilliger.

## De effecten op een rijtje:

- Belangrijke verschillen in motorische activiteiten tijdens de interventies
- Groep 1 gemotiveerder voor bezoeken
- Sfeer in groep 1 meer ontspannen, vrolijker, minder gekunsteld, 'warmer'
- Leereffecten: cognitief - namen leren, nieuwe woorden - commando's- leren en nieuwe activiteiten: aaien, borstelen, ballen gooien, riem vasthouden enz.

- Geen verschil in positieve emoties tijdens interventies tussen groep 1 en 2
- Geen verschil in verbale positieve uitingen tijdens de interventies
- Geen verschil in aandacht (alertheid) tijdens interventies tussen groep 1 en 2

De activiteiten van zorgdierteams betekenen een aanvulling in het aanbod van (groeps)activiteiten en in het aanbod van beleevingsgerichte zorg in zorginstellingen voor verstandelijk beperkte ouderen (met multiple pathologie).